

CIVIL PROJECTS s.r.o.
Malý Koloredov 2377
73801 Frýdek-Místek

naše značka
5001553651

vyřizuje
Olga Plecháčová

datum
28.07.2017

Věc:

Dokumentace pro územní řízení Skrbovická 2

K.ú. - p.č.: Bruntál-město

Stavebník: Město Bruntál, Nádražní 994/20, 79201 Bruntál

Účel stanoviska: Povolení stavby - územní režim

GasNet, s.r.o., jako provozovatel distribuční soustavy (PDS) a technické infrastruktury, zastoupený GridServices, s.r.o., vydává toto stanovisko:

K PŘEDLOŽENÉ PD SDĚLUJEME TOTO NAŠE STANOVISKO Z POHLEDU DOTYKU NA PLYNÁRENSKÁ ZAŘÍZENÍ:

V zájmovém prostoru stavby dojde k dotyku s těmito plynárenskými zařízeními: NTL plynovod PE 110, plynovodní přípojky, plánovaný NTL plynovod

Na základě předložené situace byl předán informační zákres

Plánovaný plynovod řešen samostatným stanoviskem

- Na plánované plynovody, plynovodní přípojky a překládané pl. zařízení GasNet, s.r.o. se již po vydání územního rozhodnutí vztahují (dle čl. 225 zákona č. 670/2004 Sb. - doplněním § 68 zákona č. 58/2000 - Sb.) OCHRANNÁ PÁSMA

- Při stavbě bude docházet k souběhu a křížení nových i stávajících podzemních inženýrských sítí. Při práci v ochranném pásmu stávajících vedení je nutno dodržovat veškerá pravidla stanovená pro práce v ochranném pásmu plynárenských zařízení. Dále je nutno dodržet minimální vzdálenosti při souběhu a křížení dle ČSN 73 6005.

- Před zahájením stavební činnosti v ochranném pásmu plynárenských zařízení bude provedeno vytýčení trasy a přesné určení uložení plynárenského zařízení.

- Stavební objekty (včetně kanalizačních šachet, kanalizačního potrubí, vpustí, vodoměrných šachet, vodovodního potrubí, betonových patek, rozvodných pilířů, sloupů NN, el.kabelů NN, svítidel VO, sloupků či pilířů oplocení, dopravního značení, atd.) musí být umístěny min. 1 m od plynárenských vedení - měřeno kolmo na půdorysný obrys potrubí. Uzemnění budou vedena na opačnou stranu od plynovodu.

- Stavební objekty (včetně vpustí, vodoměrných šachet, vodovodního potrubí, betonových patek, atd.) musí být umístěny min. 1 m od plynárenských vedení - měřeno kolmo na půdorysný obrys potrubí.

- V ochranném pásmu plynovodu a přípojek (1 m na každou stranu) nebudou umístovány žádné nadzemní stavby a nebude prováděna výšková úprava terénu.

- V ochranném pásmu plynovodů (1+1 m) budou práce prováděny výhradně ručním způsobem.

- Pokud stavební práce vyvolají nutnost přeložky plynovodu nebo plynovodní. přípojky, bude tak učiněno na základě smlouvy o přeložce mezi investorem a majitelem plyn. zařízení a schválené PD. Přeložku hradí investor.

- Stavební objekty (včetně kanalizačního potrubí, vpustí, betonových patek, atd.) musí být umístěny min. 1 m od plynárenských vedení - měřeno kolmo na půdorysný obrys potrubí.

- obrysy kanalizačních šachet mohou být umístěny minimálně 500 mm od obrysu plynárenského zařízení

- při křížení plynovodů z materiálu PE bude provedena kontrola funkčnosti signalizačního vodiče

- dojde - li ke křížení stokového potrubí s plynovodem v menší vzdálenosti než 500 mm, minimálně však 150 mm,

GridServices, s.r.o.

Plynárenská 499/1

Zábrdovice

602 00 Brno

T +420532221111

F +420545578571

E info@gridservices.cz

I www.gridservices.cz

IČ: 27935311

DIČ: CZ27935311

Zapsán do obchodního rejstříku:

Krajský soud v Brně

oddíl C, vložka 57165

26.07.2007

Bankovní spojení:
Československá obchodní banka,
a.s.

Číslo účtu: 17837923

Kód banky: 0300

opatří se stokové potrubí v místě křížení PE chráničkou s přesahem 1 metr na každou stranu

- v chráničce pokud možno minimalizovat umístění spoje stokového potrubí
- stokové potrubí požadujeme přednostně umístit pod plynárenské zařízení
- pokud nebude možné dosáhnout výše uvedených opatření bude nutné provést výškovou nebo směrovou úpravu trasy plynárenského zařízení, toto bude posuzováno jako přeložka. Náklady budou hrazeny investorem stavby.

- Po odstranění konstrukce vozovky v úrovni zemní pláně požadujeme chránit plynovodní přípojky a plynovody umístěné ve vozovce před mechanickým poškozením při pojíždění betonovými panely, popř. ocelovými plechy o tloušťce min. 3 cm.

- Požadujeme zachovat stávající niveletu vozovky (komunikace). Parkovací stání doporučujeme provést ze zámkové dlažby.

- Dopravní značení musí být umístěno od stávajícího plynárenského zařízení v minimální vzdálenosti 1 m.

Pokud bude při stavbě zjištěno, že k některým plynárenským zařízením nelze dodržet stanovenou vzdálenost, nebo je vůči nové nivelitě nedostatečné krytí menší jak 1 m v pojezdových komunikacích a u ostatních ploch 0,8 m, bude nutné provést přeložku těchto plynárenských zařízení. Tyto práce budou provedeny v souladu se zákony č. 485/2000 Sb. a č. 670/2004 Sb. jako přeložka plyn. zařízení na náklady investora.

- Při vysazování stromů a okrasných dřevin požadujeme dodržet od stávajícího plynárenského zařízení vzdálenost minimálně 2 metry na obě strany od osy plynovodu.

- Po odtěžení stávající konstrukce vozovky bude podstatně sníženo krytí stávajícího plynovodu a přípojek. Proto je vyloučeno použití těžké mechanizace (zejména válců s trny, zemních fréz atd.) přímo nad potrubím. Zejména je třeba věnovat při provádění prací zvýšenou pozornost a opatrnost u míst s odbočkami, kde navrtávací odbočkový T-kus vyčnívá nad vlastní potrubí a mohlo by dojít k jeho odtržení. Dále je třeba ověřit polohu přípojek, které jsou nad vlastním potrubím plynovodního řadu a navíc zpravidla uloženy kolmo na plynovod (a tím i komunikaci).

Při realizaci stavby je nutno dodržovat veškerá pravidla stanovená pro práce v ochranném pásmu plynárenského zařízení, které činí 1 m na každou stranu měřeno kolmo od osy plynovodu. V tomto pásmu nesmí být umístěvány žádné nadzemní stavby, prováděna skládka materiálu a výšková úprava terénu. Případné dočasné zařízení staveniště (maringotky, mobilní buňky atd.) umístit min. 1 m od STL plynovodu a přípojeky.

V rozsahu této stavby souhlasíme s povolením stavby dle zákona 183/2006 Sb. ve znění pozdějších předpisů. Tento souhlas platí jen pro územní řízení, řízení o územním souhlasu, veřejnoprávní smlouvy pro umístění stavby, zjednodušené územní řízení.

Pokud bude třeba pro provedení stavby ohlášení, stavební povolení, veřejnoprávní smlouva o provedení stavby nebo oznámení stavebního záměru s certifikátem autorizovaného inspektora, stavebník požádá GasNet, s.r.o. před jedním z výše uvedených povolení režimů o stanovisko k projektové dokumentaci, nebo k obdobné dokumentaci podle stavebního zákona.

V zájmovém území se mohou nacházet plynárenská zařízení jiných vlastníků či správců, případně i dlouhodobě nefunkční/neprovozovaná plynárenská zařízení bez dostupných informací o jejich poloze a vlastnictví.

Plynárenské zařízení a plynovodní přípojky jsou dle ust. § 2925 zákona č. 89/2012 Sb., občanského zákoníku, provozovány jako zařízení zvlášť nebezpečné a z tohoto důvodu jsou chráněny ochranným pásmem dle zákona č. 458/2000 Sb. ve znění pozdějších předpisů.

Nedodržení podmínek uvedených v tomto stanovisku zakládá odpovědnost stavebníka za vzniklé škody.

Rozsah ochranného pásma je stanoven v zákoně 458/2000 Sb. ve znění pozdějších předpisů.

Při realizaci uvedené stavby budou dodrženy podmínky pro provádění stavební činnosti:

1) Za stavební činnosti se pro účely tohoto stanoviska považují všechny činnosti prováděné v ochranném pásmu plynárenského zařízení a plynovodních přípojek (tzn. i bezvýkopové technologie a terénní úpravy) a činnosti mimo ochranné pásmo, pokud by takové činnosti mohly ohrozit bezpečnost a spolehlivost plynárenského zařízení a plynovodních přípojek (např. trhačí práce, sesuvy půdy, vibrace, apod.).

2) Stavební činnosti je možné realizovat pouze při dodržení podmínek stanovených v tomto stanovisku. Nebudou-li tyto podmínky dodrženy, budou stavební činnosti, považovány dle § 68 zákona č. 458/2000 Sb. ve znění pozdějších předpisů za činnost bez našeho předchozího souhlasu. Při každé změně projektu nebo stavby (zejména trasy navrhovaných inženýrských sítí) je nutné požádat o nové stanovisko k této změně.

3) Před zahájením stavební činnosti bude provedeno vytyčení trasy a přesné určení uložení plynárenského zařízení a

plynovodních přípojek. Vytyčení trasy provede příslušná provozní oblast (formulář a kontakt naleznete na www.gridservices.cz nebo NONSTOP zákaznická linka 800 11 33 55). Při žádosti uvede žadatel naši značku (číslo jednací) uvedenou v úvodu tohoto stanoviska. O provedeném vytyčení trasy bude sepsán protokol. Přesné určení uložení plynárenského zařízení a plynovodních přípojek je povinen provést stavebník na svůj náklad. Bez vytyčení trasy a přesného určení uložení plynárenského zařízení a plynovodních přípojek stavebníkem nesmí být vlastní stavební činnosti zahájeny. Vytyčení plynárenského zařízení a plynovodních přípojek považujeme za zahájení stavební činnosti.

4) Bude dodržena mj. ČSN 73 6005, TPG 702 04, zákon č.458/2000 Sb. ve znění pozdějších předpisů, případně další předpisy související s uvedenou stavbou.

5) Pracovníci provádějící stavební činnosti budou prokazatelně seznámeni s polohou plynárenského zařízení a plynovodních přípojek, rozsahem ochranného pásma a těmito podmínkami.

6) Při provádění stavební činnosti, vč. přesného určení uložení plynárenského zařízení je stavebník povinen učinit taková opatření, aby nedošlo k poškození plynárenského zařízení a plynovodních přípojek nebo ovlivnění jejich bezpečnosti a spolehlivosti provozu. Nebude použito nevhodného nářadí, zemina bude těžena pouze ručně bez použití pneumatických, elektrických, bateriových a motorových nářadí.

7) Odkryté plynárenské zařízení a plynovodní přípojky budou v průběhu nebo při přerušení stavební činnosti řádně zabezpečeny proti jejich poškození.

8) V případě použití bezvýkopových technologií (např. protlaku) bude před zahájením stavební činnosti provedeno úplné obnažení plynárenského zařízení a plynovodních přípojek v místě křížení na náklady stavebníka. V případě, že nebude tato podmínka dodržena, nesmí být použita bezvýkopová technologie.

9) Stavebník je povinen neprodleně oznámit každé i sebemenší poškození plynárenského zařízení nebo plynovodních přípojek (vč. izolace, signalizačního vodiče, výstražné fólie atd.) na telefon 1239.

10) Před provedením zásypu výkopu bude provedena kontrola dodržení podmínek stanovených pro stavební činnosti, kontrola plynárenského zařízení a plynovodních přípojek. Kontrolu provede příslušná provozní oblast (formulář a kontakt naleznete na www.gridservices.cz nebo NONSTOP zákaznická linka 800 11 33 55). Při žádosti uvede žadatel naši značku (číslo jednací) uvedenou v úvodu tohoto stanoviska. Povinnost kontroly se vztahuje i na plynárenské zařízení, které nebylo odhaleno. O provedené kontrole bude sepsán protokol. Bez provedené kontroly nesmí být plynárenské zařízení a plynovodní přípojky zasypány. V případě, že nebudou dodrženy výše uvedené podmínky, je stavebník povinen na základě výzvy provozovatele plynárenského zařízení a plynovodních přípojek, nebo jeho zástupce doložit průkaznou dokumentaci o nepoškození plynárenského zařízení a plynovodních přípojek během výstavby nebo provést na své náklady kontrolní sondy v místě styku stavby s plynárenským zařízením a plynovodními přípojkami.

11) Plynárenské zařízení a plynovodní přípojky budou před zásypem výkopu řádně podsypány a obsypány těžkým pískem, bude provedeno zhutnění a bude osazena výstražná fólie žluté barvy, vše v souladu s ČSN EN 12007-1-4, TPG 702 01, TPG 702 04.

12) Neprodleně po skončení stavební činnosti budou řádně osazeny všechny poklapy a nadzemní prvky plynárenského zařízení a plynovodních přípojek.

13) Poklapy uzávěrů a ostatních armatur na plynárenském zařízení a plynovodních přípojkách, vč. hlavních uzávěrů plynu (HUP) na odběrném plynovém zařízení udržovat stále přístupné a funkční po celou dobu trvání stavební činnosti.

14) Případné zřizování stavenišť, skladování materiálů, stavebních strojů apod. bude realizováno mimo ochranné pásmo plynárenského zařízení a plynovodních přípojek (není-li ve stanovisku uvedeno jinak).

15) Bude zachována hloubka uložení plynárenského zařízení a plynovodních přípojek (není-li ve stanovisku uvedeno jinak).

16) Při použití nákladních vozidel, stavebních strojů a mechanismů zabezpečit případný přejezd přes plynárenské zařízení a plynovodní přípojky uložení panelů v místě přejezdu plynárenského zařízení.

Platí pouze pro území vyznačené v příloze tohoto stanoviska a to 24 měsíců ode dne jeho vydání.

V případě dotčení pozemku v majetku společnosti GasNet, s.r.o. je třeba dále projednat smluvní vztah k tomuto pozemku. Kontakt na projednání naleznete na adrese www.gasnet.cz/cs/kontaktni-system/, činnost "Smluvní vztahy

- pozemky a budovy plynárenských zařízení", případně na NONSTOP zákaznické lince 800 11 33 55.

Za správnost a úplnost dokumentace předložené s žádostí včetně jejího souladu s platnými předpisy plně zodpovídá její zpracovatel. Stanovisko nenahrazuje případná další stanoviska k jiným částem stavby.

V případě další korespondence nebo jednání (např. změna stavby) uvádějte naši značku - 5001553651 a datum tohoto stanoviska. Kontakty jsou k dispozici na www.gridservices.cz nebo NONSTOP zákaznická linka 800 11 33 55.



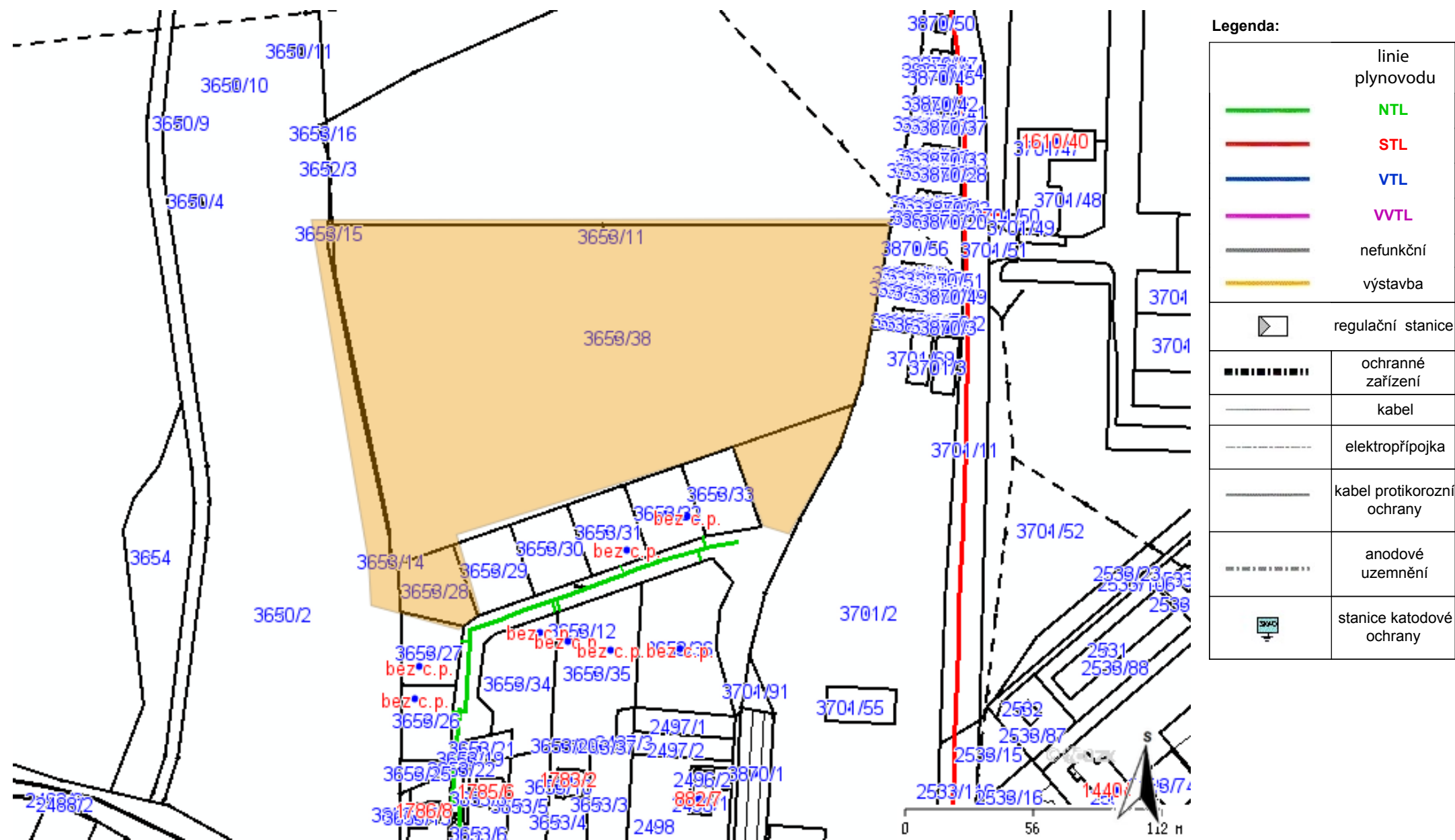
GasNet, s.r.o.
zastoupená společností GridServices, s.r.o., IČ 279 35 311
Olga Plecháčová
Technik externích požadavků
Odbor zpracování externích požadavků
+420495563665
olga.plechacova@innogy.com

Přílohy: Orientační zakres plynárenského zařízení, Detailní zakres plynárenského zařízení, Ověřená příloha žadatele

Rozdělovník: -

Příloha: Orientační zakres plynárenského zařízení. Tato příloha je nedílnou součástí stanoviska č. 5001553651 ze dne 28.07.2017.

Provozovatel DS: GasNet, s.r.o.; Stavebník: Město Bruntál, Nádražní 994/20, 79201 Bruntál. K.ú.: Bruntál-město.



Provozovatel DS: GasNet, s.r.o.; Stavebník: Město Bruntál , Nádražní 994/20 , 79201 Bruntál. K.ú.: Bruntál-město.

